

november 2014



Samenwerken in  
**Utrecht-oost / Science Park**

Van ambitie naar uitvoering

An aerial photograph of Utrecht Science Park and the surrounding city of Utrecht. The image shows a mix of modern university buildings, green spaces, and residential areas. The sky is clear and blue, suggesting a bright day. The foreground shows a large green field, possibly a sports field, and several multi-story buildings. The background shows the city skyline with various buildings and trees.

## Dynamisch proces

Het gebied rondom Utrecht Science Park komt steeds nadrukkelijker naar voren als ruimtelijk-economische hotspot van de Utrechtse regio. Er gebeurt niet alleen al van alles, ook wordt op deze locatie de komende jaren volop geïnvesteerd in nieuwbouw. Neem de universiteit, het UMCU en andere kennisinstellingen op het Science Park, de verbreding en inpassing van de A27, de aanleg van de Uithoflijn en investeringen in het groen in de nabije omgeving en in forten..

In dit dynamische proces zoeken publieke en private partijen naar versterking van de samenwerking. Samen optrekken is met name van groot belang om de samenhang in de investeringen te versterken en zo de regionale concurrentiepositie te vergroten. Kansen voor het versterken van het vestigingsmilieu liggen voor een belangrijk deel in het verbeteren van de wisselwerking tussen het economisch profiel en de ruimtelijke koers. Dit document schetst op hoofdlijnen waar mogelijkheden liggen, wat de gedeelde ambitie is en wat de prioriteiten zijn in het vervolgtraject.

*'In 2020 biedt Utrecht-oost / Science Park een internationaal toonaangevend vestigingsmilieu voor het cluster life sciences, duurzaamheid en gezondheid'*

# Inhoud

1. Hotspot Utrechtse regio .....	5
2. De trends .....	11
3. De ambitie .....	15
4. De verdieping .....	19
<i>Programmalijn 1: Ontwikkelruimte</i> .....	20
<i>Programmalijn 2: Kenniscluster</i> .....	21
<i>Programmalijn 3: Ontmoetingsplaats</i> .....	22
<i>Programmalijn 4: Bereikbaarheid</i> .....	22
<i>Programmalijn 5: Duurzame en gezonde omgeving</i> .....	24
5. De allianties .....	27



# Hotspot Utrechtse regio

Ten oosten van Utrecht, met name op en rond het Utrecht Science Park, is sprake van een grote dynamiek. Een brede coalitie is in 2013 een proces gestart om de potentie van het gebied nóg beter te benutten. Gezamenlijk doel is het gebied te ontwikkelen tot een bruisende locatie voor nationale en internationale kennisintensieve vestigingen.



‘Samen optrekken is van groot belang om samenhang in investeringen te versterken’

Met de rondetafelconferentie ‘Samen investeren in Utrecht-oost / Science Park’ op 20 november 2013 is een eerste stap gezet naar een nieuwe manier van samenwerken, gericht op het benutten van de grote potentie van deze ruimtelijk-economische hotspot. Niet alleen van Utrecht-oost / Science Park in samenhang met andere ontwikkelingen in de regio Utrecht, maar van de Noordvleugel van de Randstad als geheel. De conferentie vond plaats op initiatief van de volgende regionale partijen: provincie Utrecht, gemeente Utrecht, gemeente De Bilt, U10, Universiteit Utrecht, en Utrechts Landschap. Later haakten ook Utrecht Science Park, UMC Utrecht en het ministerie van Infrastructuur en Milieu aan.

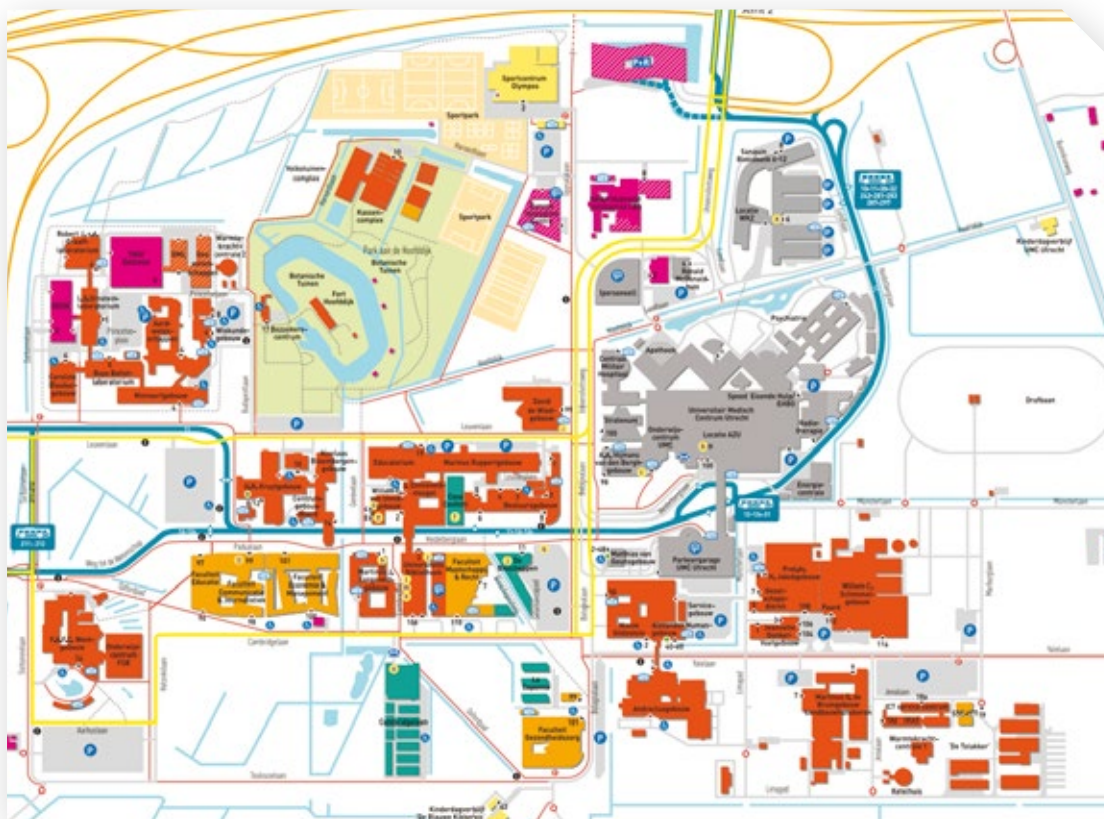
De samenwerkende partijen willen met name hun agenda's op het gebied van economie, bereikbaarheid en ruimte beter afstemmen zodat deze elkaar versterken. Inzet daarbij is de dynamiek van de stad Utrecht te verbinden met de groene kwaliteiten van de landgoederen, forten en de Heuvelrug. De combinatie van een versterkte inzet op zowel 'rode' als 'groene' kansen vergroot de allure en maakt het gebied nog aantrekkelijker voor (inter)nationale vestigingen. Tegelijkertijd wordt met deze inzet concreet uitvoering gegeven aan de ambitie van de Gebiedsagenda Noord-Holland | Utrecht | Flevoland (2013). Hierin is Utrecht-oost / Science Park als één van de zeven majeure gebiedsopgaven opgenomen.

## Grote dynamiek

In Utrecht-oost / Science Park is sprake van een grote dynamiek. Het meest zichtbaar is dat op De Uithof, waar zich steeds meer (internationale) life science en aan duurzaamheid gerelateerde instellingen en bedrijven vestigen. Opvallende nieuwkomers zijn RIVM, Danone, het Prinses Máxima Centrum en het Antoni van Leeuwenhoekziekenhuis. In de omliggende 'groene' gemeenten is eveneens veel bedrijvigheid, met name op het gebied van life sciences en daaraan gerelateerde sectoren.

Dankzij alle dynamiek ontstaan de contouren van een internationaal georiënteerde kenniscluster met een concentratie van topbedrijven, prachtig gelegen

Utrecht Science Park



## 'Dankzij alle dynamiek ontstaan de contouren van een internationaal georiënteerde kenniscluster'

in het groen. Daarbij kan worden aangehaakt op de trend dat kennis en innovatie gedijt in een open, dynamische en goed bereikbare stedelijke omgeving. Optimaal gebruik maken van de kansen kan aan de regionale economie een aanzienlijke boost geven en het gebied aan de oostrand van de stad Utrecht optillen naar een kennisregio met wereld allure.

## Van campus naar valley

De Uithof is ooit opgezet als een satelliet van de stad, puur gericht op wetenschap en onderwijs. De eerste gebouwen lagen als een enclave in de velden tussen de Kromme Rijn en de Stichtse Lustwarande. Door alles wat hier sindsdien van de grond is gekomen, heeft het Science Park zich gaandeweg ontwikkeld tot een van de centrale plekken van de regio. Niet alleen door de komst van kennisintensieve bedrijvigheid, met name op het gebied van life sciences, duurzaamheid en gezondheid, maar ook door toenemende aandacht voor de woonfunctie en voorzieningen.

Keerzijde is dat de locatie kampt met knelpunten op het gebied van bereikbaarheid en de ontwikkelpotentie wordt begrensd door de fysieke ruimte, zowel kwantitatief als kwalitatief. In het huidige bestemmingsplan van De Uithof ligt de focus op life sciences. Voor andere functies die bijdragen aan de versterking van het profiel van de kennisregio is elders ruimte nodig. Daarom moet breder gekeken worden. Kansen liggen met name in het versterken van de interactie met Rijnsweerd, evenals met gebieden in de aangrenzende gemeentes aan de oostkant.

Uitdaging is het versterken van de potentie van het sciencepark en wijdere omgeving zonder dat de kwaliteit van het gebied in de verdrukking komt. Dit laatste is een voorwaarde om als de regio ook op lange termijn aantrekkelijk te zijn als vestigingsplaats voor hoog-

waardige (internationale) bedrijven en instellingen. In deze dynamische omgeving, met toenemende stedelijke en infrastructurele druk, blijft investeren in een stevige groene contramal nodig. Het is belangrijk de gebiedskwaliteit te verbeteren. Door de kwaliteit van de landgoederen en de Heuvelrug te verbinden met de dynamiek van de stad, ontstaat in Utrecht-oost een 'area of excellence'. Daarmee strekt de impact van De Uithof zich uit naar een veel groter gebied, zoals in het naastgelegen kantorengedrag Rijnsweerd en de science-as in De Bilt met het RIVM-terrein. Er ontstaat een samenhangend hoogwaardig vestigingsmilieu, waarin wonen, werken, onderwijs en landschap elkaar versterken.

Ook de binnenstad van Utrecht, waar een campus is gevestigd en veel voorzieningen en cultuur aanwezig zijn, draagt hieraan bij. Afstemming tussen de functies in de binnenstad en het Science Park, is raadzaam.

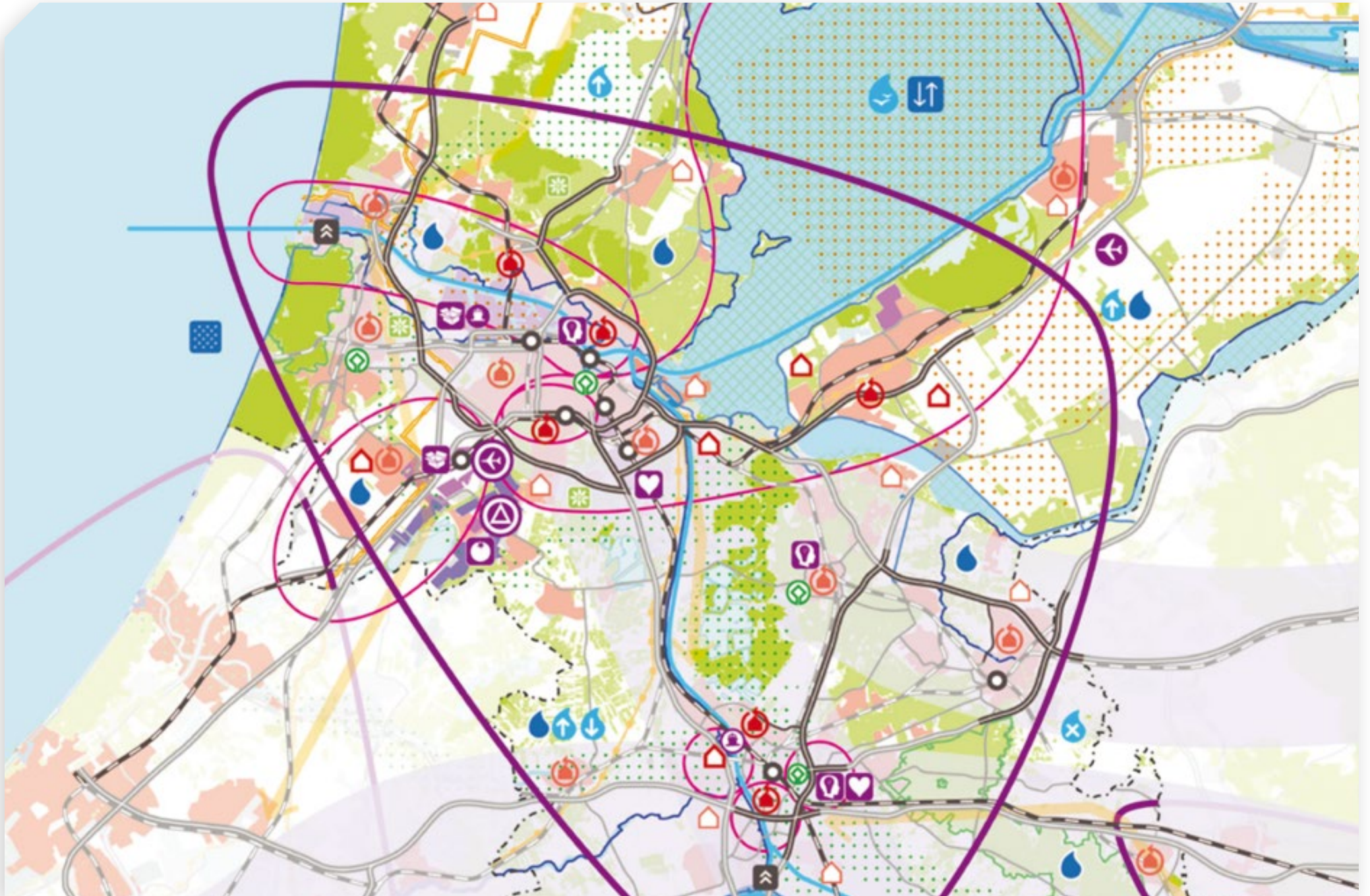
De bereikbaarheid is een blijvend punt van aandacht. Er wordt stevig geïnvesteerd, onder meer in een tramverbinding naar het sciencepark en verbreding van de A27. Helaas is nu al duidelijk dat er ook na de realisatie van deze projecten nog bereikbaarheidsopgaven zijn. Aandacht verdient met name het regionale OV-systeem; vooral op de as Utrecht-centraal – Utrecht Science Park is dit niet toereikend om na 2020 de vervoersvraag op te kunnen vangen. De OV-verkenning is een kans om een structurele oplossing te vinden. Daarnaast vragen andere verbindingen en relaties voor openbaar vervoer, auto en langzaam verkeer/fiets blijvende aandacht.

### Schaalniveaus

Bij de opgaven zijn verschillende schaalniveaus te onderscheiden: Utrecht Science Park, Utrecht-oost, regio Utrecht en de Noordvleugel van de Randstad. Bij een aantal opgaven is ook de internationale schaal relevant.









# De trends

Vooraf op het gebied van life science, creativiteit en duurzaamheid heeft de regio veel te bieden. Daarbij ontwikkelen zich dynamische netwerken van maatschappelijke allianties, die snel aan betekenis winnen en (inter)nationaal werken aan een beter evenwicht tussen people, planet & profit. Hiermee ontstaat een solide basis om te komen tot een gezonde en leefbare stad van de toekomst. Utrecht wil daarin showcase zijn.



## **Kenniseconomie**

De Utrechtse economie leunde de voorbije decennia sterk op nationaal georiënteerde diensten, zoals consultancy, banken en verzekeringen. Als gevolg van de toenemende globalisering en technologische mogelijkheden ontwikkelt de economie zich steeds meer richting kennis en creativiteit, gekoppeld aan sterke en aantrekkelijke steden met een hoogopgeleide bevolking. Steden bieden immers de juiste omgeving voor ontmoetingen en andere contacten. Tegelijkertijd concurreren steden met elkaar in de vestiging en ontwikkeling van locaties waar kennisinstellingen zich thuis voelen. Om zich te onderscheiden zoeken zij naar een eigen positie en profiel. Daarbij is het de uitdaging om de specifieke kwaliteiten te identificeren: economische sectoren die de potentie hebben om banen en waarde te creëren en privaat geld aan te trekken. In dit licht is in Utrecht met name de universiteit en het daaraan gekoppelde kenniscluster van vitaal belang. Maar niet alle potentie wordt benut, vooral in de koppeling naar het bedrijfsleven en de daarmee gepaard gaande valorisatie van kennis is nog veel mogelijk.

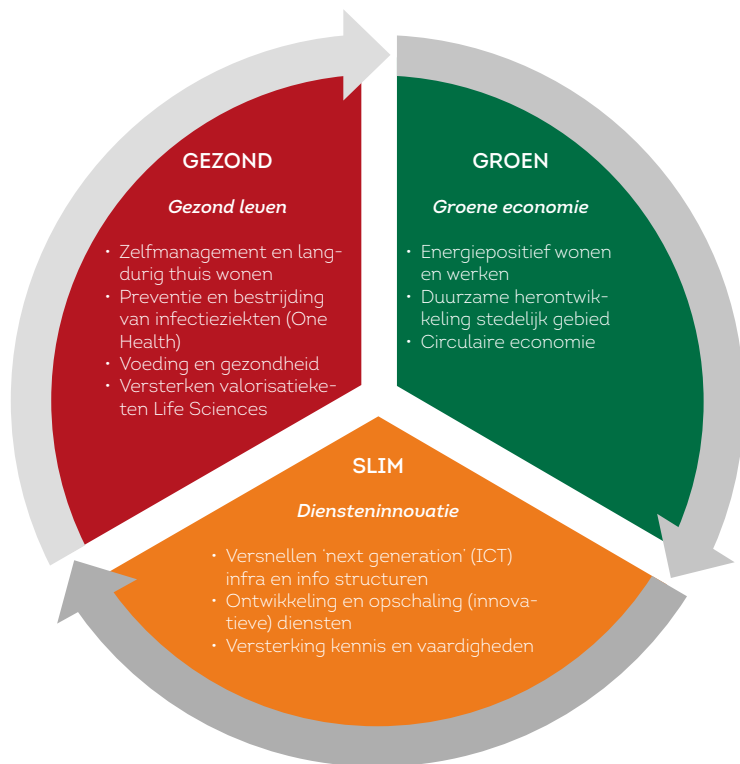
## **Netwerksamenleving**

De verhoudingen in onze samenleving veranderen structureel. De dominantie van de overheid is sterk afgenomen en de ruimte voor initiatieven van burgers, bedrijven, maatschappelijke allianties neemt toe. Technologische ontwikkelingen versnellen dit proces. De universiteit werkt zowel samen met de buren op het sciencepark als met collega-instellingen aan de andere kant van de oceaan. Meer en meer worden 'triple helix'-netwerken ingezet om de werelden van overheid, bedrijfsleven en kennisinstellingen te verbinden. Om die reden werken in Utrecht de Economic Board Utrecht geïnitieerd en werken gemeenten samen via het regionale netwerk U10. Typisch voor Utrecht is dat de kracht van het netwerk niet afhankelijk is van een duidelijk boegbeeld, maar van talrijke succesvolle verbindingen (leaderless network).

## **Duurzame en gezonde stad**

Juist door de ontwikkeling naar een netwerksamenleving leeft steeds breder het besef dat een fundamentele omslag nodig is om people, planet en profit in

evenwicht te brengen. Belangrijke pijlers van deze transitie zijn het stimuleren van duurzame energieopwekking, het sluiten van materiaalkringlopen, een omslag naar schone mobiliteit en - in het verlengde van deze sporen - nadrukkelijke aandacht voor (stedelijke) gezondheid. Met onder meer het Utrecht Sustainability Institute, het Knowledge Centre Healthy Urban Living (RIVM, TNO, KNMI, Deltares, UU) en het UMC is in Utrecht op deze thema's veel kennis aanwezig om wereldwijd in te zetten. Door deze kennis bovendien zelf toe te passen, komt er een ontwikkeling op gang naar een nóg aantrekkelijker en gezondere regio. Dit biedt kansen om de Utrechtse regio een internationaal toonaangevende positie te verschaffen.



### **Ambities Economic Board Utrecht**

Het belang van de transitie naar een gezonde en leefbare stad is onderschreven door de Economic Board Utrecht (EBU). In de Strategische agenda 2013-2020 formuleert de Board drie ambities om de potentie van de Utrechtse economie beter te benutten: gezond leven, groene economie en diensteninnovatie.





Universiteit Utrecht

# De ambitie

Utrecht-oost / Science Park ontwikkelt zich in snel tempo, met name door een concentratie van topbedrijven in een aantrekkelijke groene omgeving. Ambitie is het gebied te ontwikkelen tot een internationaal toonaangevend vestigingsmilieu voor het cluster life sciences, duurzaamheid en gezondheid.



Utrecht beschikt over topexpertise op het gebied van life sciences, door het kabinet aangewezen als topsector, duurzaamheid en gezondheid. Niet alleen op de universiteit en het UMCU, maar ook in een groot aantal instituten (zoals RIVM, KNMI, NVWA) en bedrijven (zoals TNO, Grontmij, Royal HaskoningDHV, Deltares, Danone, Movares).

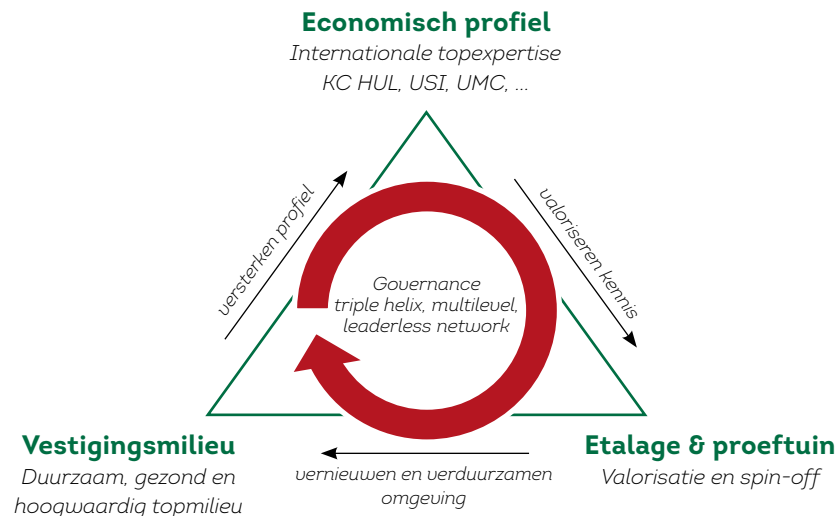
## Vergroten agglomeratiekracht

Met haar rijke mix aan kennisinstituten wil de stad zich sterker manifesteren als een centrum van onderwijs, onderzoek en toepassingen, dat ver over de grenzen heen wordt herkend. De uitgangspositie van de regio kan worden uitgebouwd door een samenhangende inzet op het verbeteren van de bereikbaarheid, het economisch profiel, het valoriseren van kennis en versterking van het vestigingsmilieu. Het nadrukkelijker inzetten en verbinden van

de kennis op het gebied van life sciences, duurzaamheid en gezondheid met lokale initiatieven, start-ups en het MKB kan Utrecht-oost in een opwaartse spiraal brengen. Dit biedt kansen om zich ontwikkelen tot een internationale etalage en proeftuin van die hoogwaardige kennis. Tegelijkertijd leidt het zelf toepassen van de kennis tot een duurzaam, hoogwaardig en gezond vestigingsmilieu. Dit zorgt voor een nog overtuigender economisch profiel van Utrecht als internationale topregio op het gebied van duurzaamheid en gezondheid.

Het vergroten van de agglomeratiekracht biedt in dit licht meerdere voordelen. Bedrijven kunnen profiteren van elkaars gespecialiseerde kennis, terwijl vraag en aanbod van de arbeidsmarkt beter in balans worden gebracht. Extra kansen hiertoe ontstaan door de toenemende verstedelijking, ook in de regio Utrecht.





*De gebundelde inzet op het gebied van kennisdelen, het opwaarderen van het vestigingsmilieu en het versterken van het economische profiel zorgen voor een versnelling op alle niveaus*

### Positieve urgentie

De opgave in Utrecht-oost is er niet een van grote problemen, maar van kansen. Bijvoorbeeld om de OV-bereikbaarheid te verbeteren, de grote groei van de werkgelegenheid te accommoderen en te werken aan internationale profilering. Er is potentie om het gebied te ontwikkelen tot topkennisregio op het terrein van life sciences, duurzaamheid en gezondheid. Maar daarvoor is het wel nodig dat de samenwerking op alle niveaus verbetert. Tussen overheden onderling, tussen de partners op het sciencepark en in het brede netwerk van overheden, kennisinstellingen, bedrijven en gebruikers.

Om die samenwerking gestalte te geven, werken een aantal publieke en private partijen sinds eind 2013 aan een gezamenlijke alliantie gericht op groei en verduurzaming van de regionale economie. Zij zien meerwaarde in het versmelten van de economische en ruimtelijke agenda's aan de oostkant van de stad Utrecht. Met deze gezamenlijke inzet wordt vormgegeven aan een onderscheidende ruimtelijk-economische koers.

### Ambitie

Tegen die achtergrond hebben de samenwerkende partijen de volgende ambitie geformuleerd:

*'In 2020 biedt Utrecht-oost een internationaal toonaangevend vestigingsmilieu voor het cluster life sciences, duurzaamheid en gezondheid'*

De ambitie verwijst naar een toekomstbestendig ruimtelijk gebied, gericht op vernieuwende economische initiatieven waarin people, planet en profit in evenwicht zijn. Het betreft een institutenmilieu, waarin onderwijs, onderzoek en ondernemerschap optimaal gedijen. Het gebied dient als proeftuin en etalage van de aanwezige kennis, zodat het aansluit bij het werken, wonen en recreëren van de toekomst. Dit toonaangevende en internationaal concurrerende vestigingsmilieu draagt, als onderdeel van de Noordvleugel, in belangrijke mate bij aan de nationale ambitie om als Nederland in 2040 in de top 10 van de meest concurrerende economieën van de wereld te staan.





# De verdieping

Wanneer is sprake van een internationaal toonaangevend vestigingsmilieu voor life sciences, duurzaamheid en gezondheid? Uit gesprekken met betrokken partijen en literatuurstudie komen een handvol bouwstenen naar voren die worden uitgewerkt in programmalijnen. Sleutelwoorden zijn het creëren van ontwikkelruimte, het faciliteren van hoogwaardige kennisclusters, het ontwikkelen van ontmoetingsruimte, het oplossen van bereikbaarheidsknelpunten en tot slot oog hebben voor het belang van een duurzame en gezonde leefomgeving.



In totaal zijn vijf bouwstenen geformuleerd die randvoorwaardelijk zijn om de ambitie te realiseren. Deze luiden als volgt:

1. Creëren van kwalitatief hoogwaardige **ontwikkelruimte** met groeimogelijkheden;
1. Faciliteren van een 'open community' gericht op interacties binnen en tussen hoogwaardige **kennisclusters**;
1. Ontwikkelen van een **ontmoetingsplaats** met een volledig en hoogwaardig voorzieningenpakket;
1. Verbeteren toegankelijkheid door te investeren in de in- en externe **bereikbaarheid**;
1. Realiseren van een **duurzame en gezonde omgeving** voor wonen, werken en recreëren.

Deze bouwstenen, die elkaar aanvullen en versterken, worden in vijf programmalijnen uitgewerkt. Het is de intentie om voor elk van de thema's strategische allianties te vormen van de meest betrokken partijen.

## Programmalijnen

### *Programmalijn 1: Ontwikkelruimte*

#### **Waar gaan we voor?**

*In 2020 is de beweging van campus naar valley een feit. Deze beweging ontstaat door het faciliteren van ontwikkelmogelijkheden en het beter benutten van de beschikbare ruimte in het Science Park en de nabije omgeving. Daarbij geldt als uitgangspunt: selectief voor het kerngebied en uitnodigend voor de regio.*

De ontwikkelpotentie van het vestigingsmilieu van het Science Park wordt begrensd door de fysieke ruimte, bereikbaarheid en de ruimtelijke kwaliteit. Voor het aantrekken van nieuwe bedrijven of voorzieningen is er nauwelijks plek en mogelijkheden hiertoe zitten deels in de mogelijke aanpassing van bestaand

vastgoed. De hoge kwaliteit van het gebied moet worden vastgehouden, zonder dat er een slot op ontwikkelingen komt. Daarom moet breder worden gekeken naar het oprekken van het gebied op regionale schaal: van campus naar valley. Neem voor de ideevorming Boston-Harvard, waar een compacte campus als inner-circle fungeert met daaromheen een internationale outer-circle. De uiteindelijke omvang van die cirkel is nog een belangrijke onderzoeksvraag.

Een andere uitdaging ligt in het door herbestemming en functiecombinaties efficiënter gebruiken van het bestaande vastgoed. Vanuit deze gedachte kan ook de ontwikkeling van satellietlocaties worden opgepakt. Het is belangrijk na te gaan welke functies complementair zijn aan die op het Utrecht Sciencepark. Daarbij zijn ook de interacties tussen de verschillende locaties belangrijk. Zo vraagt Rijnsweerd om modernisering, met als belangrijkste opgave het doorbreken van de monofunctionaliteit en het verbeteren van de aansluiting op de stad en het Science Park. Er zijn kansen voor betere verbindingen en daarmee van het toevoegen van functies als hotels, horeca, detailhandel en studentenhuisvesting.

De samenwerking richt zich in eerste instantie op het krijgen van meer inzicht in de omvang van de ruimtelijke opgave, de ontwikkelmogelijkheden in de diverse zones en wat er verder ruimtelijk nodig is om de schaalprong van campus naar valley te maken. De uitkomsten hiervan vormen input voor de OV-verkenning.



## Programmaliijn 2: Kenniscluster

### Waar gaan we voor?

*In 2020 is beweging ontstaan door het strategisch clusteren van kennis. Het economische profiel van de regio is gekoppeld aan de thema's life sciences, duurzaamheid en gezondheid en de werkgelegenheid is aanzienlijk toegenomen.*

Utrecht-oost / Science Park is de meest internationaal georiënteerde locatie van de provincie Utrecht, met een concentratie van topbedrijven die van groot belang is voor de internationale concurrentiepositie van Nederland als geheel. De uitdaging is om deze hoogwaardige kenniscluster structureel aan de regio te verbinden en tegelijkertijd de internationale propositie verder te versterken. Ook liggen er kansen in het uitbouwen van de relatie met kennisclusters als Wageningen en Eindhoven. Nieuwe vestigingen van kennisinstututen en daaraan gerelateerde bedrijvigheid kan veel nieuwe arbeidsplaatsen genereren en Utrecht een nog sterkere economische uitgangspositie geven. Het juiste economische profiel voor het gebied en verbetering van de samenwerking en toepassing van de specifieke kennis in de regio zijn daarvoor belangrijke voorwaarden.

Er zijn al diverse initiatieven rondom duurzaamheid en gezondheid, zoals het Utrecht Sustainability Institute en het kenniscentrum Healthy Urban Living. Grote uitdaging bij het versterken van die prominente positie is het bieden van nog beter onderwijs, zodat er meer studenten voor Utrecht kiezen. Daarbij is het van belang om netwerken met elkaar te verbinden. Neem het versterken van de relaties met innovatieve MKB-kennisbedrijven. Het MKB zorgt immers vaak voor innovatie, al dan niet in samenwerking met grotere bedrijven. Daarvoor is een betere benutting van de ontwikkelde kennis nodig en zijn aanvullende investeringen in open innovatiefaciliteiten als campussen en incubators gewenst. Door te clusteren en voorzieningen te bieden voor face-to-face contacten kan deze kruisbestuiving worden bevorderd.

De samenwerking richt zich op het verkrijgen van inzicht in wat er voor nodig is om nog beter te worden in het ontwikkelen van kennis en kennisoverdracht

rond life sciences, duurzaamheid en gezondheid. Plus wat er nodig is om te komen tot een toonaangevend internationaal vestigingsmilieu dat nieuwe bedrijven aantrekt en daarmee de werkgelegenheid te vergroot.

### **Programmalijs 3: Ontmoetingsplaats**

#### **Waar gaan we voor?**

*In 2020 vormen de dynamiek van de stad en het kennismilieu van het Science Park een samenhangend stedelijk systeem. Door de verbeterde kwaliteit van zowel de openbare ruimte als de voorzieningen is een beweging ontstaan naar de realisatie van een volwaardige multifunctionele en sociaal veilige campus.*

De kenniseconomie manifesteert zich juist in steden, omdat kennisontwikkeling en innovatie gebaat zijn bij intermenselijk contact. De stad biedt de randvoor-



waarden voor bedoelde of toevallige ontmoetingen. Met de opkomst van de kenniseconomie worden monofunctionele locaties minder aantrekkelijk gevonden. Dit leidt er enerzijds toe dat ook het Science Park zelf meer en meer de functie van (permanent) verblijfsgebied krijgt. Anderzijds neemt het belang toe van het slechten van de mentale en fysieke barrières tussen de stad en De Uithof, waardoor Science Park een nog interessanter onderdeel wordt van de stedelijke omgeving.

Van belang voor het realiseren van een goed voorzieningenniveau en een betere omgevingskwaliteit op het Science Park is dat er meer interactie komt, er nog meer hoogwaardige architectuur wordt gerealiseerd en er meer flexibele ruimtes worden gecreëerd, ook in bestaande gebouwen. Op een gezonde en succesvolle campus voelt de gebruiker zich onderdeel van een gemeenschap. Daarbij is sprake van sociale cohesie in de vorm van veel onderlinge contacten, gehechtheid aan de omgeving en het gevoel er medeverantwoordelijk voor te zijn. Daartoe dient de kwaliteit van de openbare ruimte en het voorzieningenniveau dusdanig te verbeteren dat de campus ook interessant wordt voor bijvoorbeeld het organiseren van stedelijke evenementen. Cultuur levert immers veel aantrekkingskracht. Voor het draagvlak van het voorzieningenpakket op de campus is het van belang dat er meer inzicht ontstaat in de behoefte aan woonmilieus in het Science Park en omgeving.

De samenwerking richt zich in eerste instantie op welke voorzieningen en culturele evenementen er nodig zijn om een volwaardige multifunctionele campus te bereiken. Plus hoe dit kan worden bewerkstelligd om zo de interactie tussen stad en campus te versterken.

### **Programmalijs 4: Bereikbaarheid**

#### **Waar gaan we voor?**

*In 2020 is de in- en externe bereikbaarheid van Utrecht-oost / Science Park verbeterd, met name door in te zetten op een goed functionerend multimodaal duurzaam mobiliteitsnetwerk, passend bij de internationale positie van het gebied.*



Optimale connectiviteit is van groot belang voor het vestigingsmilieu van bedrijven en instellingen in de kenniseconomie. Voor een vloeiende interactie zijn verbindingen op alle schaalniveaus zijn nodig. Prioriteit heeft met name:

- Een goede doorstroming en ontsluiting van Utrecht en het Science Park als onderdeel van de Noordvleugel;
- Regionale verbindingen tussen het Science Park, de stad en het landelijk gebied;
- Lokale verbindingen tussen de diverse locaties die onderdeel uitmaken van de Valley.

Er wordt al stevig geïnvesteerd in verbindingen voor openbaar vervoer, auto en fiets. Daar bovenop investeren Rijk en regio, met de planstudie Ring Utrecht als leidraad, de komende decennia fors in de infrastructuurbundels die Utrecht-oost doorsnijden: de A27, A28 en A12. De overkapping van de A27 biedt kansen om stad en land beter te verbinden. Daarnaast is de aanleg van de Uithoftram een eerste stap in het verbeteren van de bereikbaarheid per openbaar vervoer. Deze gaat vanaf 2018 rijden en zal de bereikbaarheid van het gebied aanzienlijk verbeteren, Utrecht Centraal ontlasten en de economische en culturele betekenis van de zuidelijke binnenstad versterken.

Duidelijk is nu al dat er ook na realisatie van deze projecten nog bereikbaarheidsopgaven resteren. Zo heeft het OV-MIRT onderzoek regio Utrecht (2013) laten zien dat het regionale OV-systeem niet toereikend is om na 2020 de vervoersvraag op te kunnen vangen, vooral op de as Utrecht-Centraal - Utrecht Science Park via de binnenstad. Vanaf 2014 vindt een verdere uitwerking plaats in een OV-verkenning. Doel is het zoeken naar slimme oplossingen voor de capaciteitsknelpunten in het regionaal OV zodat de bereikbaarheid van het gebied verbetert. Deze verkenning is een kans voor de regio om te komen tot een verbetering van de bereikbaarheid.

### **OV-verkenning Utrecht**

*Eind 2013 hebben Rijk en regio gezamenlijk geconstateerd dat er sprake is van een knelpunt rond de OV Terminal Utrecht Centraal en de bereikbaarheid van De Uithof. Voor deze gebieden functioneert het OV-systeem tussen 2020-2030 niet goed. Om deze problematiek aan te pakken zijn mogelijke oplossingsrichtingen in beeld gebracht, met als doel tot be-*



stuurlijke afspraken te komen. Conclusie hiervan is dat er - naast maatregelen op het gebied van innoveren, in stand houden, informeren en inrichten - ook investeringen nodig zijn om de problematiek voor het regionaal OV in relatie tot het functioneren van de OV-ketens op te lossen.

Dit heeft in februari 2014 geleid tot het voornemen om te besluiten tot een OV-verkenning. Deze verkenning heeft tot doel inzichtelijk te maken welke, oplossingen of oplossingspakketten substantieel kunnen bijdragen aan (1) de verbetering van de OV-bereikbaarheid van het Science Park Utrecht en (2) de afvang van reizigers van de OV-terminal Utrecht en verbetering van het regionaal OV in Utrecht.

Naast het uitvoeren van de huidige infrastructurele plannen en het volgens plan starten van de OV-verkenning, zijn er nog diverse andere opgaven en vragen. Het gaat daarbij met name om het oplossen van knelpunten met betrekking tot de interne bereikbaarheid, ook in relatie tot de omslag van campus naar valley. Hoofdvragen zijn of een mogelijke verschuiving tussen modaliteiten kan bijdragen aan het verbeteren van de bereikbaarheid en op welke verbindingen er verbeteringen of versterkingen nodig zijn. Beantwoording hiervan dient plaats te vinden in relatie tot andere economische en ruimtelijke ontwikkelingen, met oog voor de kwaliteit van de leefomgeving.

De samenwerking richt zich op het ontwikkelen van voorstellen om de (internationale) bereikbaarheid van het gebied te verbeteren, een goede inbreng in lopende infrastructurele projecten c.q. onderzoeken en het verkrijgen van inzicht in resterende bereikbaarheidsknelpunten.

### **Programmalijn 5: Duurzame en gezonde omgeving**

#### **Waar gaan we voor?**

*In 2020 is er zodanig geïnvesteerd in een duurzaam en gezond leef- en vestigingsklimaat, dat Utrecht-oost nóg beter aansluit bij het economisch profiel van de regio. Beweging ontstaat door het versterken van de groene contramal tussen de verschillende stedelijke gebieden en door het toepassen van de kennis op het gebied van duurzaamheid en gezondheid.*

In een globaliserende economie zijn kenniswerkers en bedrijven mondiaal meer en meer op zoek zijn naar de beste vestigingsplekken. In dit speelveld speelt de 'quality of life' een onderscheidende rol, waarbij het prachtige landschap in en rond Utrecht-oost een belangrijke vestigingsplaatsfactor vormt. De Utrechtse regio ontleent zijn aantrekkingskracht immers voor een belangrijk deel aan de groene setting: de bossen van de Heuvelrug, de landgoederen, de Kromme Rijn en het landschap van de Hollandse Waterlinie.

Naast de recreatieve functie, vervult het verstedelijkte landschap in Utrecht-oost ook een belangrijke woonfunctie. Door die woongebieden nog aantrek-



kelijker te maken, spelen zij een cruciale rol spelen bij de vestiging van nieuwe kenniswerkers, studenten, starters en expats. Gezonde verstedelijking is daarvoor een nieuwe term en sluit naadloos aan op het profiel van Utrecht-oost / Science Park: duurzaamheid en gezondheid. De kennis die hier wordt ontwikkeld en straks wereldwijd wordt ingezet, kan in het gebied zelf worden toegepast. Utrecht-oost wordt dan een etalage van vernieuwende toepassingen op het gebied van gezonde en duurzame verstedelijking. Op die manier kan de leefomgeving verbeteren en tegelijkertijd een overtuigend visitekaartje opleveren voor de in het gebied aanwezige kennis. Mogelijkheden daarvoor zijn investeringen in duurzame energie, circulaire economie of 'smart technology'.

In het verlengde hiervan zijn investeringen nodig in het versterken van het landschap als groene contramal. Daarbij gaat het zowel om de landschappelijke kwaliteit als om recreatieve voorzieningen en verbindingen. Om die reden

zetten verschillende partijen al in op het behoud en versterken van de groene kwaliteiten en het verbeteren van de toegankelijkheid en beleefbaarheid van het landschap. Maar er is meer nodig om de samenhang tussen het Science Park en de groene contramal te versterken. Niet alleen fysiek, maar ook financieel. Daarvoor is meer inzicht nodig in de mogelijkheden om de verbindingen tussen stad en land te kunnen versterken.

De samenwerking richt zich op het aantrekkelijker maken van het vestigingsmilieu voor kenniswerkers en studenten door:

1. Samenhang te brengen in investeringen in de groene omgeving en het vestigingsmilieu op en rond het Science Park, het landschap en de omliggende woongebieden.
2. Uitwerken van een visie hoe Utrecht-oost zich kan ontwikkelen tot proeftuin en etalage voor de kennis op het gebied van duurzaamheid en gezondheid.





# De allianties

Om de doelstellingen te realiseren, is het de bedoeling dat er een aantal allianties worden gevormd. In beginsel gebeurt dit per programmaliijn. Via deelname aan een alliantie committeert een partij zich aan de opgave.

# De allianties



Iedere alliantie is een instrument om een stap verder te komen en is in beginsel tijdelijk en gekoppeld aan een actuele opgave. Dit sluit overigens niet uit dat een alliantie kan resulteren in een samenwerking op langere termijn.

De allianties worden gevoed met de volgende zaken:

- beschrijving van de doelstelling en opgave;
- overzicht van de relevante (bestaande) projecten en de belangen van partijen;
- mijlpalen om het proces te sturen.

Vanuit de onderscheiden vijf programmalijnen ligt het voor de hand om per lijn een alliantie te formuleren.

Nadat hiermee is gestart, kunnen er zich gedurende het proces wellicht nieuwe allianties aandienen.

De allianties moeten zo worden samengesteld, dat de trekkers aan de diverse alliantietafels alle benodigde hulp van andere betrokken partijen krijgen om zo snel mogelijk resultaat te boeken. De allianties kunnen een verschillend tempo hebben. Gedurende het proces kunnen zich meerdere partijen aansluiten. Een alliantieleider geeft sturing aan de alliantie en fungeert als boegbeeld. Deze alliantieleider verzamelt partners met wie de opgave wordt aangepakt.

Naast de alliantietafels is er een organisatiestructuur op programmaniveau nodig. Deze werkorganisatie moet onder meer zorgdragen voor de agendering, het via afstemming bewaken van de samenhang en de voortgang van het programma, bijeenkomsten organiseren, reflectiemomenten inlassen en voorzien in de communicatiebehoefte. De alliantieleider vervult daarbij op alle onderdelen een stimulerende rol.



‘Partijen willen gezamenlijk komen tot een krachtige ontwikkeling van Utrecht-oost / Science Park’



## Regionale coalitie (medio 2014)

### Netwerk



### Kerngroep/Directeurenoverleg



Universiteit Utrecht



Ministerie van Infrastructuur en Milieu



PROVINCIE :: UTRECHT



Gemeente Utrecht



UMC Utrecht



UTRECHT  
SCIENCE  
PARK



november 2014

Dit document is opgesteld onder verantwoordelijkheid van de gemeente Utrecht, gemeente De Bilt, Regio Utrecht/U10, provincie Utrecht, Universiteit Utrecht, Utrechts Landschap, Utrecht Science Park en het Universitair Medisch Centrum Utrecht.

UTRECHT  
SCIENCE  
PARK



PROVINCIE  UTRECHT



Universiteit Utrecht



UMC Utrecht